

希腊+大巴尔干半岛 26 天

希腊、阿尔巴尼亚、北马其顿、保加利亚、罗马尼亚、塞尔维亚、波黑、黑山、克罗地亚、斯洛文尼亚



★ 精选航司，希腊进斯洛文尼亚出不走回头路，
特别赠送 2 人一台 wifi，每人每天 1 瓶水

特色景点

FEATURED ATTRACTIONS



雅典卫城



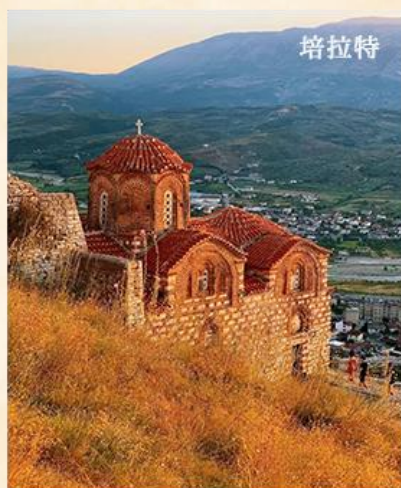
德尔菲



圣托里尼



梅黛奥拉修道院



培拉特



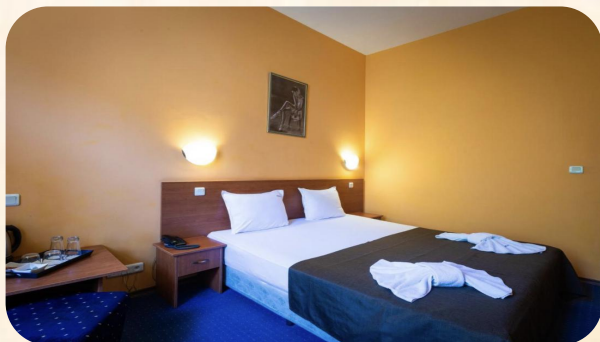
奥赫里德湖



布兰城堡



精选四星酒店



#以上均为行程参考酒店，实际已入住为准

特色酒店

店升级湖区

地五星级酒

升级一晚当



【特色美食】

德尔菲景观餐，特色民俗餐，鳟鱼餐，黑山烤肠，塞尔维亚烤肉，十六湖烤乳猪，波黑炖菜，杜城墨鱼饭（面）！并贴心安排当地西餐、中式餐食、特色美食穿插，一路餐食无忧！

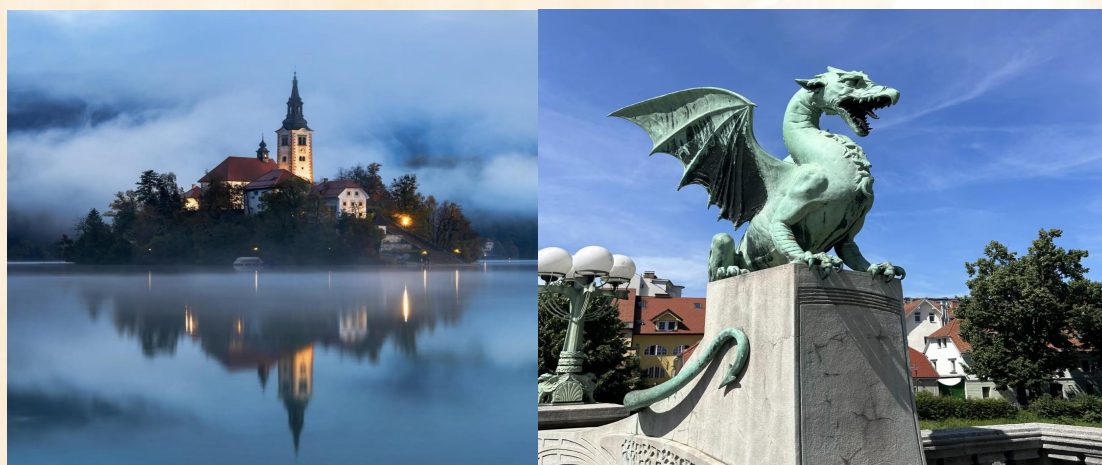
❖世界自然遗产-克罗地亚最美最有名的国家公园**普利特维采湖区**；



❖漫步作家萧伯纳曾说：“想目睹天堂美景的人，就到克罗地亚的当之无愧的“君临”之城--世界文化遗产**杜布罗夫尼克**；



❖一个小巧迷人的古老城市、一个充满活力的阿尔卑斯山脚下的精致山城，热情洋溢的斯洛文尼亚首都--**卢布尔雅那**；



❖“玫瑰王国”**保加利亚**—境内的巴尔干山麓，气候温和，雨量充沛、土壤肥沃。成片的玫瑰花在这里竞相吐艳，在碧绿的枝叶中，各色玫瑰随风摇摆，散发醉人的芳香，这里就是世界上最大的玫瑰园；

详细行程:

日期	行 程
第 1 天	<p>上海 /雅典 (希腊)</p> <p>参考航班: LH733 2350 0725+1&LH1280 0925 1315 或 CA1522 1830 2055 &CA863 0230 0800 或 HO1657 0135 0715 或 QR 871 2335 0450 &QR 203 0735 1225 或 TK027 2300 0605 &TK1847 1150 1220</p> <p>当天于上海浦东机场集合, 搭乘国际航班, 经转机前往希腊雅典。</p>
第 2 天	<p>雅典</p> <p>航班抵达后, 办理好各项手续, 前往希腊首都—【雅典】, 拥有数千年的历史, 也是欧洲文明的发源地, 开始游览:</p> <p>【雅典卫城*】 (含官导, 入内参观, 60 分钟) 2500 年人文奇迹, 希腊最杰出的古建筑群。包括: 雅典娜神殿 (即帕特农神殿)、阿迪库斯露天剧场外观、厄里希翁神殿、无翼胜利女神庙 (即雅典娜尼基神庙)、遥望戴奥尼索斯剧场 (即酒神露天剧场)。</p> <p>【宙斯神殿】 (30 分钟): 为了祭祀宙斯而建的, 也是古希腊的神庙之一、古希腊的宗教中心, 位于希腊雅典卫城东南面。</p> <p>【雅典城市观光】 (约 60 分钟): 雅典城市是用智慧女神雅典娜的名字命名的历史古城, 人们把它视为“酷爱和平之城”。这座驰名世界的文化古城, 在历史上曾创造了辉煌的古代文化, 许多珍贵的文化遗产流传至今, 构成世界文化宝库的一部分。游览: 宪法广场、哈德良拱门、老城区 PLAKA、女人街 ERMOU</p> <p>晚餐: 含</p> <p>参考酒店: Xenophon Hotel/Candia hotel/ Ilisos hotel 或同级</p>
第 3 天	<p>雅典 / 圣托里尼 SANTORINI</p> <p>参考船时间: FERRY 0730-1500</p> <p>前往雅典码头--乘船前往【圣托里尼岛】。抵达后, 前往圣托里尼 OIA 小镇观看【OIA 日落】 (含交通预计 3 小时), 圣岛西端的 OIA, 建于临海的火山断崖上, 在这里才能欣赏到圣托里尼有名的“夕阳日落爱琴海”的美丽景致。居高望远, 看着蔚蓝的地平线上红红的太阳徐徐落下, 无比浪漫。</p> <p>这是一个充满爱琴海古文明及浪漫美景的岛屿。在公元前的火山爆发中, 把小岛切成弦月型, 吸引了现在前来寻找消失的亚特兰提斯大陆的考古人潮及捕捉爱琴海特有的白色小教堂配上蓝天碧海的绝佳画面。</p> <p>备注: 圣岛餐食按照个人需求自行安排。</p> <p>早餐: 打包早餐 午餐: ---- 晚餐: ----</p> <p>参考酒店: Blue Suites, Epavlis Hotel & Spa, Maistros Village 或同级</p>
第 4 天	<p>圣托里尼岛</p> <p>全天岛上自由活动。</p> <p>您可以选择自行前往以下线路线路:</p> <p>1: 该岛最高处 PIRGOS, 纵览小岛全貌和隔海相望的活火山岛 PALIA KAMENI, 这里不仅是</p>

	<p>摄影者的天堂，还可参观著名的 SANTO WINE 出产地(SANTO WINE 是由独特的火山岩地质孕育出的葡萄酿造而成的，多次在国际酒节中获得金奖)。</p> <p>2：前往黑海滩(KAMARI 卡马利或 PERISSA 裴里萨)：嬉戏爱琴海，由独特的火山地质造就，火山岩、火山灰的沉积混着白沙，看起来沙是黑的，水看起来也是黑的，但海水清凉、干净、兼具美容作用。</p> <p>3：前往红海滩：奇特的火山岩形成，海水呈土红色，据说非常美丽。位置在一个封闭的小海湾内，只能做船前往。有兴趣的话，可以步行到对面的山顶，照相。</p> <p>4：前往活火山：从 FIRA 的老码头做船前往活火山，抵达后登上活火山观赏冒烟的火山口，还可跳入活火山海域的纯天然温泉，最后返回老码头。</p> <p>注：当天不含车导；请您特别留意酒店早餐时间</p> <p>早餐：酒店早餐 午餐：---- 晚餐：----</p> <p>参考酒店：Blue Suites, Epavlis Hotel & Spa, Maistros Village 或同级</p>
第 05 天	<p>圣托里尼岛 / 雅典</p> <p>参考船班：FERRY 1530-2330</p> <p>岛上时间自由活动。</p> <p>你可自行前往游览首府 FIRA 建在悬崖上的圣托里尼岛经典建筑“白墙蓝顶的民居”，还可以选择缆车(上下)的经典线路，享受惊险又有趣的经历。可捕捉 SANTORINI 岛的美丽景致；又或坐在悬崖高处的酒吧，面对爱琴海，品尝一杯希腊咖啡，此情此景让人终身难忘。适时酒店集合，前往码头搭乘船返回雅典。</p> <p>备注：岛上用车只含酒店到码头的单次接送</p> <p>早餐：酒店早餐 午餐：---- 晚餐：----</p> <p>参考酒店：Xenophon Hotel/Candia hotel/ Ilisos hotel 或同级</p>
第 06 天	<p>雅典-德尔菲-卡兰巴卡 (约 185 公里/约 220 公里)</p> <p>早餐后，前往希腊中部号称世界肚脐的德尔菲，一直被旅游爱好者认为是希腊最具纪念价值的古迹之一，有“小瑞士”之称。小镇坐落在帕尔纳索斯山旁，风光秀美，小镇海拔 960 米，是冬季滑雪的胜地，也是摄影爱好者的天堂。</p> <p>【德尔菲遗址*】（入内参观，60分钟）：1987年被列入《世界遗产名录》。主要由阿波罗太阳神庙、雅典女神庙、剧场、体育训练场和运动场组成。作为曾经晓示神谕的地方，它深刻地影响了希腊世界的文化和历史。</p> <p>【德尔菲博物馆*】（入内参观，30 分钟）：该博物馆被古希腊称为世界中心，在距雅典 150 公里的帕那索斯深山里，是世界闻名的著名古迹。古希腊艺术品最重要的收藏地之一，德尔菲遗址的很多出土文物都荟萃于此，有著名的斯芬克斯。博物馆还陈列了在附近发现的从古典时期到罗马时代众多文物，它主要由阿波罗太阳神庙、雅典女神庙、剧场、体育训练场和运动场组成。</p> <p>中午前往峡谷景观特色餐厅享用西式午餐。</p> <p>【阿拉霍瓦】（约 30 分钟），这里以羊毛制品，乳酪制品，橄榄油和橄榄闻名全希腊。这座号称隐居在缪斯，女神脚下的小镇，风格独特，非常安静。</p> <p>随后前往希腊北部的卡兰巴卡地区，抵达后入住当地酒店休息。</p> <p>早餐：酒店早餐 午餐：特色景观餐 晚餐：含</p> <p>参考酒店：Hotel Antoniadis、Aeton Melathron、Amalia Hotel Kalambaka 或同级</p>

第 07 天

卡兰巴卡 (希腊) - 培拉特 (阿尔巴尼亚) (约 350 公里)

【梅黛奥拉中世纪修道院*】 (入内, 约 60 分钟) : 1988 年被列入了《世界遗产名录》梅黛奥拉修道院雄踞于一座座巨大的山岩的顶点。巨大的山岩从广阔的塞萨里亚平原拔地而起, 有的超过 400 米, 它们形状各异, 色彩不一。在几乎无法到达的山峰上, 自 11 世纪以来, 僧侣们在这如同通天柱般险峻的山峰上修行。尽管有令人难以置信的困难, 15 世纪隐士思想大复兴的时代, 隐士选定了这些“天空之城”, 修建了二十四座隐修院。修道院保持了古老的特色, 拥有古老的圣像壁画、羊皮手卷等古老文物。登顶参观建立在岩石上的悬在空中的中世纪修道院。

随后前往, 『山鹰之国』阿尔巴尼亚。它的名声不大, 可以说是个常被旅人所遗忘的国度。过去 10 多年的灰色、沉闷, 充满活力的阿尔巴尼亚人正努力地改造它们小小国都, 他曾是奥斯曼土耳其的殖民地, 是欧洲古老居民伊利里亚人的后裔, 回教国家的首都, 正统的共产国家, 城里的建筑充满着共产特色, 苏俄式建筑的文化宫、非常独特。

早餐: 酒店早餐 午餐: 含 晚餐: ----

参考酒店: Hotel Orestiada、Hotel Rezenca Desaret、Portik Hotel 或同级

第 08 天

培拉特-地拉那 (阿尔巴尼亚) (约 100 公里)

有“千窗之城”的培拉特, 2005 年被列入《世界遗产名录》是阿尔巴尼亚三大世遗之一, 到底这里有没有一千扇窗户, 没有人认真去数, 反正一眼望过去, 一栋栋白色的奥斯曼风格的房子, 从河边一直分布到山顶上, 您可以看到很多的窗户, 每一扇窗户里都有一个故事。

今天我们游览【培拉特古城】 (约 90 分钟) :

【培拉特城区】游览: 连接 gorica 和 mangalemi 区的桥梁以及十三世纪的圣玛利亚教堂, 铅顶清真寺和单身清真寺等等。在这里, 我们还学会了一个新的名词, 叫做“博物馆城之路”, 这种道路是由碎石铺成的, 只有步行才能通过。当然, 一直被誉为阿尔巴尼亚最美丽的小镇的培拉特, 也只有步行才能体会它的美丽和故事。

【培拉特城堡*】 (入内) : 建于 13 世纪, 这座堡垒包括许多保存完好的拜占庭教堂, 原来这里用作军事防御。

随后前往【地拉那市区】游览 (约 60 分钟) :

【斯坎德培广场】这座广场得名于民族英雄斯坎德培, 广场的中心屹立斯坎德培骑战马的雕像。斯坎德培广场是地拉那的社会和文化中心, 相当于我们北京的天安门广场, 这里是人们观看和融入这座城市居民日常生活的绝佳场所。

【哈奇·艾特海姆·培清真寺】 (外观) 这座小而优雅的清真寺是地拉那最古老的建筑之一。许多宗教圣地在 1960 年代后期的无神论运动和示威中被摧毁, 但是只有这座清真寺完整的保留了下来。

【地拉那金字塔】 (Pyramid of Tirana) 这是霍查的女儿为了纪念霍查而设计的博物馆。这也是阿尔巴尼亚共产主义时期最昂贵的建筑之一

【阿尔巴尼亚总理府】 (车览), 当年霍查的办公大楼。

【国家历史博物馆】 (外观) 博物馆正面的巨幅马赛克镶嵌壁画绝对是阿尔巴尼亚最著名的标志之一, 壁画上记录了伊利里亚时代到第二次世界大战时期阿尔巴尼亚人们团结起来奋勇保护国家的情景, 用来歌颂阿尔巴尼亚的历史。

【艺术铁架】从广场往南走就到了国家美术馆, 国家美术馆最出名的不是画作, 而是美术馆的草地上有一个大型现代艺术雕塑, 叫做云端 (the cloud), 这是由日本的建筑大师藤本壮介设计而成,

	<p>这件著名艺术装置也曾在伦敦展出过。中空白色透明结构，搭配上地拉那的蓝天白云，给人的错觉就犹如在云端一般，各地而来的游客必来打卡，绝对的拍照胜地。</p> <p>这个国家的居民有一个特点。当他们同意你时，摇头，即“否”。当他们不同意你时，点头，即“是”我们在旅途中需要注意哦。</p> <p>早餐：酒店早餐 午餐：含 晚餐：含</p> <p>参考酒店：Hotel Dynasty、Prestige Hotel、Arber Hotel 或同级</p>
第 09 天	<p>地拉那--奥赫里德--斯科普里（北马其顿）（约 130 公里/约 180 公里）</p> <p>前往奥赫里德湖区</p> <p>【奥赫里德湖】（约 45 分钟）是巴尔干半岛第二大天然湖，也是最深的湖（最深处 304 米）。它位于阿尔巴尼亚边境。是一个山顶湖，湖岸陡峭。水源主要来自山泉，因而它可以说是欧洲少见的未受污染的淡水湖。</p> <p>前往【斯科普里城市】游览（约 60 分钟）：</p> <p>【石桥】斯科普里的石桥是这座城市重要的景点之一。</p> <p>【城市广场】广场中心矗立着，亚历山大大帝的雕像。在整个斯科普里，有无数的雕像，雕像风格都是古希腊风格。以广场为中心，几乎每两步，就会有一座雕塑站在你身旁。无论是街道旁的喷水池，还是建筑墙面的浮雕，或者用来装饰街角的人像。浓郁的古希腊风格，让人恍惚间以为走进了一座历史神话博物馆。</p> <p>【斯科普里老集市】是当时斯科普里是巴尔干半岛的主要贸易中心之一。去那里看看体验一下拜占庭风格的建筑。</p> <p>【特蕾莎修女纪念馆】（外观）她是出生于斯科普里，服务在印度，授教廷封号的善心修女，以在印度的慈善工作而著名。</p> <p>早餐：酒店早餐 午餐：---- 晚餐：含</p> <p>参考酒店：Ibis Skopje City Center、Hotel Victoria、ibis Styles Skopje 或同级</p>
第 10 天	<p>斯科普里-里拉修道院-索菲亚（保加利亚）（约 230 公里/约 130 公里）</p> <p>前往玫瑰王国保加利亚，</p> <p>游览【里拉修道院*】（入内，约 60 分钟）1983 年被列入《世界遗产名录》。里拉修道院是保加利亚著名的古修道院，是巴尔干半岛最大的修道院，位于巴尔干半岛最高山峰里拉山的里奥斯卡山谷中。这座新拜占庭建筑始建于公元 10 世纪中期是由隐士圣胡安·德里拉建造的，当时这里还曾是巴尔干国家第二个修士团的大本营，它的里面至今仍保存着中世纪修道院的遗迹和圣胡安·德里拉的纪念物。</p> <p>前往【索菲亚】-欧洲第三大最古老的城市，玫瑰王国保加利亚的首府，传统与时尚文化茁壮成长，拜占庭和共产主义时代式的建筑交相辉映，玫瑰芳香的一座美丽城市。</p> <p>之后前往索菲亚住宿。</p> <p>早餐：酒店早餐 午餐：特色鳟鱼餐 晚餐：含</p> <p>参考酒店：Earth & People Hotel & SPA、Sveta Sofia Hotel、Hotel Vega Sofia 或同级</p>
第 11 天	<p>索菲亚-大特尔诺沃（保加利亚）（约 220 公里）</p> <p>索菲亚城市观光（约 90 分钟）：</p> <p>【圣索菲亚大教堂】，《世界文化遗产》，圣索菲亚大教堂外表十分朴素，红色的砖墙，白色的窗格，有十分悠久的历史，是索菲亚第二古老的教堂，是拜占庭建筑艺术最出色的代表作，</p>

	<p>早在 14 世纪，索菲亚便是因为圣索菲亚教堂而得名</p> <p>【亚历山大·涅夫斯基大教堂】(外观)，是现今世界上最大的东正教教堂之一，中央的金色圆顶，被称为索菲亚之光，也是索非亚最令人印象深刻和吸引人的景点；</p> <p>【索菲亚女神纪念碑】意思是“爱与智慧的美丽人生”在索菲亚塑造女神像应该是实至名归的。</p> <p>【伊万 Vazov 大剧院】(外观)、</p> <p>【索非亚塑像】，矗立在高 16 米的基座上，</p> <p>【古罗马堡垒 Serdica】，</p> <p>在环绕着维托沙山和索非亚市的历史中心 Vitosha 大道散步，</p> <p>你也可以在此选购保加利亚盛名的玫瑰制品。</p> <p>随后前往【大特尔诺沃城市】观光（约 45 分钟）：小城地势险要，在中世纪仅次于君士坦丁堡，是巴尔干半岛的第二大城市。现保存有多处古迹和名胜。旧城区已辟为重点保护区、旅游地。古城坐落在查雷维茨山和特拉佩济察山两座山上，扬特拉河蜿蜒其间。</p> <p>【查雷维茨城堡】：查雷维茨城堡在保加利亚北部大特尔诺沃市的一座小山上，是一个著名的中世纪大城堡，它在 1185 年至 1393 年成为保加利亚帝国的主要堡垒和屏障，以及皇家宫殿，现在是保加利亚著名的旅游景点。</p> <p>早餐：酒店早餐 午餐：含 晚餐：含</p> <p>参考酒店：Meridian Hotel、Business Hotel Premier、Interhotel Veliko Tarnovo 或同级</p>
第 12 天	<p>大特尔诺沃-布加勒斯特（罗马尼亚）-锡纳亚（约 180 公里/约 130 公里）</p> <p>罗马尼亚虽然不是地缘政治或经济强国，但它拥有丰富的历史，美丽的大自然和才华横溢的人才，其中一些人的名字在世界范围内享有盛誉。拥有令人惊叹的景观和美丽的城堡。也因为吸血鬼德古拉的故事，使得罗马尼亚成为受欢迎的旅游目的地之一。</p> <p>前往罗马尼亚首府--</p> <p>【布加勒斯特城市】观光（约 90 分钟）：老城区一带有罗马尼亚的皇宫，其斜对面是原共产党总部大楼，前面是革命广场，在共产党时期是游行集会的地方。议会大厦(外观)是独裁者齐奥塞斯库不顾人民生活贫困，下令修建的世界上第二大政府大厦，仅次于美国的五角大楼，它的雄伟与华丽一定要你亲自去感受。</p> <p>之后前往罗马尼亚的一座德国风韵的小镇--锡纳亚 Sinaia，坐落在普拉霍瓦河上游谷地、海拔 844 米的布切吉山坡上，盖因罗马尼亚第一任开国君王卡罗尔系来自德国著名的王室家族，他的夏宫建在锡纳亚，所以整个小镇的建筑“很德国，宛如走进了德国某一城镇的感觉.....。</p> <p>早餐：酒店早餐 午餐：含 晚餐：含</p> <p>参考酒店：Hotel International、Hotel Smart、Alexandria Experience 或同级</p>
第 13 天	<p>锡纳亚--布兰城堡-锡比乌-蒂米什瓦拉（约 70 公里/约 140 公里/约 220 公里）</p> <p>前往【布兰城堡*】（入内，约 60 分钟）：这座城堡更为人们熟知的名称是德古拉城堡(Dracula Castle)，那是因为 19 世纪末爱尔兰作家史托克(Bram Stoker)撰写了一部非常著名的小说《德古拉》，故事就以这座城堡为背景，而主人公正是吸血鬼德古拉伯爵。这部小说多次被搬上荧幕，其中以《惊情四百年》较为忠于原著。正是因为这个故事深入人心，于是人们已经把这座城堡定义为吸血鬼城堡。</p> <p>随后前往锡比乌，这个建于 800 多年前的城市也被称为橡树之城，是特兰西瓦尼亚地区日耳曼民族最集中的地方，古老的城堡、珍贵的文物，处处体现出中世纪古城的绚烂气度。这里也是</p>

	<p>罗马尼亚爵士之都，每年都会举办国际性的爵士音乐节。文化与艺术的完美结合，锡比乌已当选为 2007 年欧洲文化之都。</p> <p>【锡比乌城市】观光（约 60 分钟）：游览锡比乌大广场，东正教大教堂，有好几个大小不一的拜占庭式的圆顶，很多人会来此祷告。</p> <p>之后前往蒂米什瓦拉小镇入住。</p> <p>早餐：酒店早餐 午餐：含 晚餐：含</p> <p>参考酒店：Ambassador Hotel、NH Hotel、Hotel Boutique Casa del Sole、Hotel Boavista 或同级</p>
第 14 天	<p>蒂米什瓦拉--贝尔格莱德（塞尔维亚）（约 200 公里）</p> <p>前往塞尔维亚，贝尔格莱德据守多瑙河与多瓦河的交汇处，自古以来是兵家必争之地。塞尔维亚也被美国 CondéNast Traveler 杂志评为 2015 年最值得去的 15 个目的地。曾在冲突中飘摇，浴火重生后的塞尔维亚，如今以其多样的地貌、丰富的历史文化遗产与自然遗产的完美结合，和塞尔维亚人的热情与好客，成长为欧洲新兴旅游胜地。</p> <p>【贝尔格莱德】游览（整体约 2 小时）</p> <p>【中国驻南斯拉夫联盟使馆遗址】 1999 年 5 月 7 日，位于贝尔格莱德市中心的中国驻南联盟大使馆遭到美国飞机轰炸，造成馆舍主体建筑严重损坏。</p> <p>【铁托纪念馆*】（入内）收藏着许多昔日铁托和前来参观南斯拉夫人赠送的礼物。由于铁托生前酷爱养花，因此在他死后就将他的遗体埋葬在花房中。</p> <p>【圣萨瓦大教堂】（外观）漫步于夹道式喷泉中间的石子路，巴尔干地区最大的东正教堂。</p> <p>【卡莱梅格丹城堡】 Kalemegdan Fortress，经历千年数百战事。城堡内有一高 14 米的石柱，上有持宝剑捧雄鹰的战神，是塞尔维亚胜利纪念碑。站在城堡的城墙碉楼上可以看到贝尔格莱德老城高耸的天主教大教堂，多瑙河与萨瓦河交汇的河流。</p> <p>【米哈伊洛大街】 自由活动。市内最负盛名的商业街，许多 19 世纪末的代表性建筑林立街道两旁，成为一道靓丽的风景。这里聚集着众多商店和金融、商务和文化机构，是观光、购物和参观各种文化展览的好去处。</p> <p>注：铁托墓每周一、二关闭，如遇无法入内参观退 2 欧/人，不做其他调整。</p> <p>早餐：酒店早餐 午餐：含 晚餐：含</p> <p>参考酒店：Queen's Hotel、Holiday Inn、Hotel M 或同级</p>
第 15 天	<p>贝尔格莱德-乌日策-兹拉蒂博尔（塞尔维亚）（约 200 公里/约 25 公里）</p> <p>前往乌日策：</p> <p>【水上孤独小屋】（远观 15 分钟）河中小屋位于塞尔维亚西部 Bajina Bata 小镇的德里纳河（Drina River），在德里纳河深谷的环绕下便是美丽的塔拉山。早在上个世纪五十年代，被誉为“生命之河”的德里纳河，就因为诺贝尔奖得主伊沃·安德里奇的著作《德里纳河上的桥》，世人皆知。而河中小屋的诞生，让德里纳河又重新进入人们的视野。由于曾经登上《国家地理》杂志，这座孤独的小屋也因此声名大噪。</p> <p>【二战英雄纪念碑公园】（20 分钟）塞尔维亚二战英雄纪念碑公园是前南斯拉夫时期的一个纪念碑群，为了纪念那些抵抗西塞尔维亚纳粹占领而战斗和死亡的游击队员而树立的。</p> <p>之后前往【木头村*】（入内 60 分钟）。这里是个塞尔维亚民俗村，著名艾米尔·库斯杜力导演为的电影《生命是个奇迹》而建，木头城从地面到房屋，全部用木头建成并以色彩缤纷的油画粉饰，村里奇形怪状的雕塑，还有屋内的家具都是用鲜花点缀，整个环境都是充满童真。</p>

	<p>早餐 酒店早餐 午餐 塞尔维亚烤肉 晚餐 ----</p> <p>参考酒店: Hotel Mona/Central Inn 或同级</p>
第 16 天	<p>兹拉蒂博尔-杜米托尔国家公园 (塔拉大桥)-波德戈里察 (黑山) -黑山小镇 (约 230 公里/约 130 公里)</p> <p>【杜米托尔国家公园*】 (约 60 分钟), 《世界自然遗产》公园内有冰川、冰峰和峡谷, 山峦起伏, 绿植茂盛, 漫步其中, 远离喧嚣, 可享受绝对的宁静。游览高山冰川湖泊【黑湖】。这是围绕杜米托尔山脉建立一座国家公园。杜米托尔国家公园的地貌是由冰川所形成, 并且有河川和伏流纵横其中。塔拉河峡谷 (Tara river) 有欧洲的深峡谷, 稠密的针叶林散落着许多清澈的湖泊, 孕育了品种繁多的植物。</p> <p>随后游览壮观的【塔拉大桥】于当年的“桥”合影留念, 一同回忆当年。这座横跨塔拉河谷的塔拉大桥, 这座南斯拉夫电影《桥》中的桥, 如此近距离的接触, 多么的激动人心呀!</p> <p>黑山的首府-波德戈里察。这里地处欧洲大陆重要的交汇口, 是古老与新潮、传统与现代的结晶体。地地道道的本土建筑会将您带回到过去的旧时光, 领略古朴的风俗习惯。</p> <p>波德戈里察市区观光 (约 60 分钟):</p> <p>【波德里查基督复活主教座堂】 (外观) 是波德戈里察市的一座塞尔维亚东正教会的教堂。教堂内部装饰十分华丽, 壁画也格外漂亮,</p> <p>【干禧桥】是一座造型独特的白色的拉索大桥, 但和其他拉索桥有些不同, 他只有一面有拉索, 另一边什么也没有, 但非常牢固。这里是波德戈里察的标志性建筑, 也是新城和老城的分界线</p> <p>【首都市政厅】 (外观) 等。</p> <p>早餐 酒店早餐, 午餐 特色羊肉餐, 晚餐: 含</p> <p>参考酒店: Apartments Boka, Hotel Azzurro, Wellness & Spa, Casa Montenegro Residence 或同级</p>
第 17 天	<p>黑山小镇-科托尔-布德瓦-黑山小镇 (约 50 公里/约 23 公里/约 75 公里)</p> <p>游览: 【科托尔古城*】 (入内, 约 60 分钟): 1979 年被列入《世界遗产名录》是亚德里亚海保存最完好的中世纪的老城之一, 。Kotor 城墙 (远观) 位于老城区东部, 长度约为 4.5 公里。虽然远观像迷你版的长城, 但是却没有中国长城的大气。圣特里芬大教堂, 即“科托尔大教堂”, 建于 12 世纪, 是科托尔老城最宏伟的建筑之一, 以本地的主保圣人命名。它的正面拥有两座造型略有不同的塔楼。</p> <p>前往游览【布德瓦】 (约 60 分钟): 此处已成为黑山最著名的旅游城市, 有干净整洁的街道, 宁静恬美的港湾, 深邃悠远的古宅城, 老城的门、窗、阳台都是受威尼斯建筑风格的影响, 但比较显著的装饰物都一直延续了古罗马的建筑风格。就像一颗闪光的明珠镶嵌在亚德里亚海边。“布德瓦舞蹈家”雕塑坐落在老城西侧海湾旁的一块礁石上, 是这座海滨城镇一道独特的风景。</p> <p>早餐: 酒店早餐 午餐: ---- 晚餐: 特色黑山烤肠</p> <p>参考酒店: Apartments Boka, Hotel Azzurro, Wellness & Spa, Casa Montenegro Residence 或同级</p>
第 18 天	<p>黑山小镇 (黑山) -杜布罗夫尼克 (克罗地亚) -涅姆 (约 97 公里/约 170 公里)</p> <p>前往克罗地亚 被誉为“亚德里亚海的明珠”也是《权力的游戏》的取景地-杜布罗夫尼克, 这里依山傍海, 风景优美, 是欧洲中世纪建筑保存比较完好的一座城市, 有“城市博物馆”的美</p>

称，**1979 年被列入《世界遗产名录》**。这里已经成为欧洲乃至全球游客理想的旅游和疗养胜地。曾有一位杜布罗夫尼克的仰慕者——乔治·萧伯纳在 1929 年访问这座城市时说：“如果你想看到天堂到底是什么样子，那么去杜布罗夫尼克吧！”

游览【**杜布罗夫尼克老城**】（约 2 小时）：

老城观光，从派勒城门踏入老城，漫步斯特拉顿街，欧诺佛喷泉。

【**杜布罗夫尼克缆车***】（含上下车票）：我们搭乘缆车前往**杜布罗夫尼克的山顶**，是欣赏整个城市和亚得里亚海美景的绝佳地点。在山顶，俯瞰整个古城的美景，

【**杜布罗夫尼克城墙**】（外观）用花岗岩砌成，每隔不远就有一座碉堡，墙外有护城河环绕。老城内完好地保存着 14 世纪的药房、大教堂、修道院...来到这里绝对让您不虚此行，这里每走一步都是惊喜都是美景都是欢乐。

藏圣芳济会修道院（外观）：这里有欧洲最古老建于 1317 年的药房。城市守护神圣弗拉霍的雕像在全城各处都可以见到，他对杜布罗夫尼克的重要性如同圣马可对威尼斯的重要性。

在古城**自由活动**，你也可以自行在此购买亚得里亚海特有的红珊瑚制品。

早餐：酒店早餐

午餐：含

晚餐：酒店晚餐

参考酒店：Hotel Orka、Hotel Nova、Grand Hotel Neum 或同级

涅姆-莫斯塔尔-萨拉热窝（波黑）（约 75 公里 1 小时/125 公里 2 小时）

前往【**莫斯塔尔古镇和古桥（老桥）**】游览（约 60 分钟）：莫斯塔尔以一座有 427 年历史的石拱古桥著称。老桥将居住在河两岸的穆斯林族和克罗地亚族居民联系在一起，被联合国教科文组织列为世界文化遗产。城中随处可见出售地毯、珠宝首饰、传统服装、领带和烟斗的小店。前往**波黑的首府-萨拉热窝**波黑首都和经济文化中心，1984 年冬奥会举办地。波黑战后城市风情兼容并蓄，城区内满是天主教堂、东正教堂与尖顶林立的清真寺，被誉为欧洲的耶路撒冷。

【**萨拉热窝观光**】（约 90 分钟）：

【**拉丁桥**】是萨拉热窝最古老的桥梁。1914 年，奥匈帝国王储弗朗茨·斐迪南大公在桥的北侧遇刺身亡，史称“萨拉热窝事件”，它成为第一次世界大战爆发的导火线。

【**巴西查尔西亚老城**】400 多年的奥斯曼统治，让这里有着浓浓的土耳其风格，也因此被称为‘土耳其广场’。萨拉热窝大部分知名建筑位于其间或附近，是游览萨拉热窝的核心区域。

【**萨拉热窝大清真寺**】在老城中心，16 世纪由时任奥斯曼帝国驻波斯尼亚总督加济胡斯列夫贝伊兴建，是波黑最重要的历史建筑，也是电影《瓦尔特保卫萨拉热窝》中的主要场景地之一。

【**圣心主座教堂**】建于 1889 年，结合了罗马式和哥特式元素。教堂门口一片红色血迹，据说是因为当年战争留下的，无法清理干净，也为时刻警醒后人，惨烈的历史不要再现。

【**萨拉热窝铁匠街**】位于巴西查尔西亚老城，紧邻塞比利喷泉，周边还有锁匠街、鞋匠街、裁缝街等，因是电影《瓦尔特保卫萨拉热窝》中重要的取景地，铜匠街的知名度是很高的！

【**黄堡**】原为 18 世纪的炮台，现改为观景平台。电影《瓦尔特保卫萨拉热窝》的结尾，德国军官俯瞰全城的这个山坡，并留下著名台词‘看这座城市，这就是瓦尔特’！堡垒遭到破坏并重建了好几次，站在这里视野很好，能欣赏萨拉热窝市景，景象极为壮观。

早餐：酒店早餐

午餐：特色波黑炖菜

晚餐：含

参考酒店：Radon Plaza、Spa Hotel Terme、Boutique Bristol Hotel 或同级

第 20 天	<p>萨拉热窝--斯普利特-特罗吉尔 (克罗地亚) (约 279 公里/约 30 公里)</p> <p>随后前往克罗地亚的历史名城--斯普利特，其丰富的历史和文化在 1979 年被列入《世界遗产名录》。城市观光 (约 60 分钟)：至今老城堡里居民住宅还保持中世纪的模样，漫步于老城中，感受老欧洲调调的生活氛围。</p> <p>【戴克里先宫】，一座罗马帝国时期的建筑杰作，同时也是一个极具历史价值的考古遗址。建于公元 305 年左右，最初是为罗马帝国皇帝戴克里先退位后的居所而建造的。这座宫殿复合体是古罗马建筑、文化和历史的重要象征，反映了当时罗马帝国的建筑技术和艺术水平。</p> <p>戴柱廊式建筑、朱庇特神殿和大教堂 (外观)。</p> <p>之后前往【特罗吉尔老城区】 (约 60 分钟)：1979 年被列入《世界遗产名录》徜徉在世界文化遗产地，环顾四周罗马式、哥特式、文艺复兴以及巴洛克时期的教堂、宫殿、城堡、塔楼和民宅，好像是走进了电影中，周围一切的一切都是古旧的，只有来来往往的游人是现代的。</p> <p>游览：【特罗吉尔大教堂】坐落在老城小岛的东侧，是这座城市的标志性建筑之一，历史可以追溯至 12 世纪，外观采用了哥特式风格。</p> <p>早餐：酒店早餐 午餐：---- 晚餐：含</p> <p>参考酒店：Hotel Ora、Jupiter Luxury Hotel、Hotel Rotondo 或同级</p>
第 21 天	<p>特罗吉尔-扎达尔-普利特维采附近 (约 120 公里/约 140 公里)</p> <p>随后前往【扎达尔游览】 (约 60 分钟)：扎达尔位于亚得里亚海沿岸。这里除了拥有数百年来保存完好的丰富人类文化遗产，还是克罗地亚第一部小说和第一批克罗地亚语言报纸的诞生地。走进狮门城墙，漫步在市政广场上，聆听这世上独一无二，全年无休的海风琴声，感受着废圯残垣的罗马广场和圣多那教堂。历史在这一刻凝固，这就是扎达尔，亚得里亚海边风情无限的小镇。</p> <p>前往【普利特维采湖群国家公园*】：(入内，约 120 分钟) 1979 年被列入《世界遗产名录》因为主要湖有 16 个，所以也称为“十六湖国家公园”。湖泊沿河道上游到下游，一个一个的连绵串连起来，茂密群山中，无数瀑布层层越过，连成十六个美如童话仙境湖泊。水中树木，光洁且不朽烂，形成罕见水底玉树奇观。</p> <p>早餐：酒店早餐 午餐：含 晚餐：特色烤乳猪餐</p> <p>参考酒店：Lyra Hotel Plitvice、Hotel Stara Lika、Hotel Mirjana & Rastoke 或同级</p>
第 22 天	<p>普利特维采附近-萨格勒布-卢布尔雅娜 (斯洛文尼亚) (约 120 公里/约 190 公里/约 55 公里)</p> <p>前往萨格勒布(Zagreb)，城市坐落在萨瓦河畔的一块谷地中，是巴尔干半岛、欧洲东南部重要的交通枢纽。中世纪塔楼，19 世纪宫殿，露天市场，古老的教堂混合的独特气氛，使萨格勒布成为值得探索的完美城市。</p> <p>【萨格勒布市区】观光：(约 90 分钟) 克罗地亚首都萨格勒布(Zagreb)坐落在萨瓦河畔的一块谷地中，是巴尔干半岛、欧洲东南部重要的交通枢纽。虽然受欢迎的程度不如位于海滨和岛屿的度假胜地，但它是一座富于文化内涵的城市，拥有数量非常丰富的博物馆。圣马可教堂(外观)，位于上城区的圣马可教堂，屋顶上色彩缤纷的马赛克磁砖拼贴已成为克罗地亚最具代表性的色彩与图案。圣斯蒂芬大教堂，俗称萨格勒布大教堂，原址在 1880 年的地震中被毁，后来于 1899 年重建。</p> <p>早餐：酒店早餐 午餐：含 晚餐：含</p> <p>参考酒店：：One66 Hotel、Four Points by Sheraton、M Hotel 或同级</p>

第 23 天	<p>卢布尔雅娜-布莱德湖-卢布尔雅娜 (约 55 公里)</p> <p>前往【布莱德湖】：(约 60 分钟) 搭乘【手摇小船*】登上湖心小岛，岛上的圣母教堂是各地游客许愿的圣地，在小岛上聆听着教堂里传来的阵阵钟声，心中默默许下平安的心愿。湖四周葱绿的树林、明镜般的湖面、湖中给人梦幻般感觉的阿尔卑斯山雪白的倒影，构成了布莱德湖迷人的自然风光，也使它无愧于那“山上的眼睛”的赞誉。</p> <p>【卢布尔雅那市区】游览 (约 60 分钟) 这是一座令人流连忘返的美丽小城，虽然面积不大，但却拥有大都会城市的各种特色。三重桥、龙桥、城市广场，两个都由斯洛文尼亚著名建筑设计师自己设计的标志性景点，巴洛克式市政厅和罗巴喷泉。</p> <p>早餐：酒店早餐 午餐：含 晚餐：含</p> <p>参考酒店：： One66 Hotel、Four Points by Sheraton、M Hotel 或同级</p>
第 24 天	<p>卢布尔雅娜-波斯托伊纳-意大利小镇 (约 55 公里/约 300 公里)</p> <p>卢布尔雅娜前往游览【波斯托依纳溶洞*】(入内，约 60 分钟)：欧洲最大的钟乳石洞穴石灰岩覆盖的波斯托依纳地区，地层底下隐藏了一座深达百余公尺，长达 20 公里的钟乳石洞，搭乘小铁道火车入内，硕大的钟乳石洞里，百万株钟乳石林立，您还可由此寄出独一无二的明信片给至亲好友哦！</p> <p>早餐：酒店早餐 午餐：含 晚餐：含</p> <p>参考酒店：当地 4 星级</p>
第 25 天	<p>意大利小镇/转机/ 上海</p> <p>酒店早餐后，整理行李，适时前往机场搭乘国际航班，返回上海。</p> <p>参考航班：LH327 1440 1610&LH732 2105 1505 +1 或 CA968 1130 0500 或 HO1688 2130 1515&HO2072 1715 1900 或 QR 126 1500 2235 &QR 870 0110 1420 或 TK1056 2025 2340 &TK026 0130 1645 或 其他</p> <p>早餐：酒店早餐 午餐：---- 晚餐：----</p> <p>参考酒店：飞机上</p>
第 26 天	<p>上海</p> <p>抵达上海，结束愉快旅程！</p> <p>抵达机场后请第一时间将您的护照、登机牌交予领队或导游，以便递交领馆进行销签工作。</p>

服务包含：

1. 机票：全程国际国内段往返团队经济舱机票价格及税收；
2. 签证：申根旅游签证；
3. 住宿：当地 4 星酒店（升级一晚 5 星级酒店），双人标准间入住（含酒店内早餐）；
4. 用餐：行程中标注用餐（不含酒水饮料）：中式餐 6 菜 1 汤、当地西式餐食、特色餐食；
5. 用车：境外空调旅游用车，一人一正座，根据人数调整车型。外籍司机服务；
6. 导游服务：领队兼导游服务；
7. 门票：以上行程所列带*号的景点第一门票（说明：如遇特殊情况无法安排，则将退还门票或者以其

他项目代替，所有项目一旦售出费用即产生，如因个人原因不参加，恕不退款）；

8. 保险：含常规旅游人身意外险；70岁（含）及以上人员请补充一个SOS境外救援医疗险。
9. 全程赠送WiFi服务（2人一台）

【提示：页面展示行程仅为参考；不同团期的行程及天数有所不同；准确行程以客服发送的行程单为准】

服务未含：

1. 不含单房差费用，若单人出行，在无法拼房的情况下，客人须支付单房差费用。巴尔干地区很少酒店有三人房，无法全程满足三人房需求，请见谅。
2. 其他费用：申请签证中准备相关材料所需的制作、手续费，如未成年人所需的公证书、认证费；
3. 旅游费用包含内容之外的所有费用：
 - （1）一切私人费用：例如交通工具上非免费餐饮费、洗衣、理发、电话、饮料、烟酒、付费电视、行李搬运、邮寄、购物、行程列明以外的用餐或宴请等；
 - （2）行程中未提到的其它：如特殊门票、游船（轮）、缆车、地铁票等费用
 - （3）自由活动期间的餐食费及交通费；
4. 因个人原因滞留产生的一切费用；
5. 因气候或飞机、车辆、船只等交通工具发生故障导致时间延误或行程变更引起的经济损失和责任；

预订须知：

1. **报名后，请您在材料截止时间前提供所需的签证材料以及《游客安全信息卡》。**
2. 产品页面描述的行程内容仅供参考，准确的行程以出团通知为准。旅行社有权在不减少景点的情况下，调整实际行程的线路和景点顺序。
3. **此线路行程强度较大，请确保身体健康事宜旅游，**
18岁以下-70岁以上客人报名(需至少一名25岁以上-60岁以下成人家属同行陪同)，
70岁以上老年长旅游者，需同时提供由三甲医院开具的近期体检单以及《免责声明》，并购买含有SOS急救的保险。
80周岁以上，长期病患者、孕妇和2周岁以下儿童请勿参团，
4. 儿童不占床：不足6周岁的儿童可以安排不占床（可以减免团费房差）（备注：若是1个大人和1个小孩报名参团，儿童必须占床）
5. 本产品为我公司包价旅游产品，所有涉及的机票、酒店、餐饮、门票等除特别说明的价格外，均为一体价格，不做拆分，若遇境外景点、火车等对青老年人的优惠，均不在此列内，无法退费，敬请谅解。
6. 行程中如遇交通拥堵/管制、航班延误/取消、地质/气候灾害、政府干预、景区闭园等不可抗力或旅行社无法把控的因素造成行程延误、变更或中断，或者造成某些景点及项目无法体验，这非旅行社的过错，故我社不承担任何赔偿责任，未消费的门票、餐食等费用也无法退还，另外由此产生的一切额外费用也须由客人自行承担。
7. 根据旅游法规定，旅行者不得脱团。如行程中擅自脱团、离团、滞留等，旅行社将向国家有关部门报告，由此产生的一切法律后果及合同违约金由旅游者自行承担。

8. 有联程航班的客人务必注意，所有航司对团队机票有如下规定：如果第一程联运航班客人不乘坐，后续包括国际段的所有航班都作废，所有段机票费用全损无法退费。
9. 机票自理的客人，请自行与确认机票是否和团队行程相符，并和航空公司确认机票是否有效，若因机票自理原因造成无法成行或行程受到影响，则由贵宾自行承担。
10. 如持非中华人民共和国护照的客人在国内参团往返，请务必自行确认跟团出境后团队返回时能否再次入中国境内；如因客人自己失误导致不能再次入中国境内，则由贵宾自行承担。
11. 导游会根据当地的实际情况，适当的调整景点游览顺序，单不得减少游览时间；行程中的城市之间的公里数为直线距离，游览的景点时间包括：步行、游船、火车、观光排队等总和。
- 12. 客人如被列入全国失信被执行人名单，可能无法正常出游；游客可于下单前自行核实，如隐瞒不报，由此产生的自身和旅行社的损失，将一律自行承担。**

退订须知：

预订请支付 10000 元的预付订金，确保能保留机位。

1. 因客人个人原因提出取消行程，需根据以下标准支付已经发送的旅游费用：

行程前 60 日至 30 日，收取订单总费用的 15%；

行程前 29 日至 15 日，收取订单总费用的 30%；

行程前 14 日至 7 日，收取订单总费用的 60%；

行程前 6 日至 1 日，收取订单总费用的 70%；

行程开始当天，收取订单总费用的 90%；

如按上述约定比例扣除必要的费用低于实际发生的费用，旅游者按照实际发生费用支付，但最高不应超出旅游费总额。

2. 请务必在规定时间内递交签证材料，如遇拒签，我社将收取签证费用和签证服务费。如自备签证，请及时核对签证信息，如因自备签证造成行程受阻，相应损失自行承担。
3. 如贵宾额外升级标准或增加要求所产生的相关费用，以实际收取为准。

签证相关：

请严格按照领馆要求准，及时备签证材料，

申根签证需采集指纹，具体时间根据领馆预约另行通知，请务必预留好时间。

中国公民出境旅游文明指南：

中国公民，出境旅游，注重礼仪，保持尊严。讲究卫生，爱护环境；衣着得体，请勿喧哗。尊老爱幼，助人为乐；女士优先，礼貌谦让。出行办事，遵守时间；排队有序，不越黄线。文明住宿，不损用品；安静用餐，请勿浪费。健康娱乐，有益身心；赌博色情，坚决拒绝。参观游览，遵守规定；习俗禁忌，切勿冒犯。遇有疑难，咨询领馆；文明出行，一路平安。

旅途愉快！